

FICHE TECHNIQUE POUR LUMENS

45 minutes performance

11/05/2020

Résumé	2
Besoin en personnel	2
Équipement fourni par la salle	3
<i>Besoins son</i>	3
<i>Besoins éclairage</i>	3
<i>Besoins vidéo</i>	3
<i>Besoins autres</i>	3
<i>Autres détails techniques</i>	3
Équipement fourni par les artistes	4
Horaire type	5
Plantation scène	6
Plan d'éclairage	7
Photos	8

RÉSUMÉ

(VOIR plans et photos)

Initiales : _____

- 5 projecteurs vidéo (**vous devez fournir le projecteur vidéo 1**)
- 1 système de son (hautparleurs 1 et 2)
- 1 caisson de grave
- 1 tulle à projection central sur scène autoporté (3,6m x 4,8m)
- 2 tulles à projection sur les côtés sur scène (1m x 1m)
- 6 écrans à projection latéraux (1,5m x 3,6m)
- 1 ordinateur audio, 1 ordinateur vidéo (**sur scène**, jardin)
- Instruments de musique et contrôleurs

Une première rencontre (téléphone ou vidéo-conférence) avec le directeur technique de la salle est requise afin d'évaluer la faisabilité technique du spectacle (avant la signature du contrat).

Une deuxième rencontre avec le directeur technique de la salle est requise afin de régler les problèmes techniques spécifiques à la salle, et ce au moins un mois avant le spectacle.

Initiales : _____

BESOIN EN PERSONNEL

Lors de la performance :

- technicien de son
- technicien/opérateur d'éclairage

nous venons avec notre propre ingénieur du son

Lors du montage :

- technicien de son
- technicien d'éclairage
- un technicien additionnel

ÉQUIPEMENT FOURNI PAR LA SALLE

Initiales : _____

BESOINS SON

- système de son salle
- 1 haut-parleur sur scène au centre derrière le tulle central, pointé vers le public
- 1 caisson de grave
- 2 retours de la console vers l'ordinateur à jardin
- 6 envois de l'ordinateur à jardin vers la console (sorties 1/4 balancées)
- 2 microphones Shure Beta 53 (ou équivalent)
- 1 pied et microphone
- 5 câbles XLR (5m et 10m)

BESOINS ÉCLAIRAGE

- 7 lekos en top sur scène
- 7 lekos FOH

BESOINS VIDÉO

- 1 projecteur vidéo HD (1080p). en projection avant couvrant l'entièreté du tulle 12'Hx16'L au centre de la scène touchant le sol
- Liaison HDMI pour le projecteur central venant de l'ordinateur sur scène à jardin

BESOINS AUTRES

- 2 plateformes (risers) 1m x 1m (hauteur 0.6m)
- 1 table haute (1m x 0.5m x 1mH approx.)
- tapis de sol pour protéger la scène de l'eau si nécessaire (2m x 2m)
- 1 lutrin (type Wenger)

AUTRES DÉTAILS TECHNIQUES

- Tous les signaux vidéo seront acheminés vers l'ordinateur sur scène à jardin
- Nous avons besoin d'au moins 4m de hauteur sur scène

ÉQUIPEMENT FOURNI PAR LES ARTISTES

Initiales : _____

- 2 projecteurs vidéo Optoma WU515 (avec racks, tuyaux et cheeseboroughs cf. photos)
- 2 projecteurs vidéo Mitsubishi XD2000
- Extenders HDMI extenders Cat-6 avec câbles Cat-6 150' et 300'
- 1 tulle à projection 12'H x 16'L touchant le sol avec cadre en aluminium auto-portant
- 6 écrans à projection suspendus 12'H x 16'L touchant le sol (2 tuyaux suspendus avec 3 écrans suspendus sur chaque)
- 2 cadres lasers interactifs avec surface de projection
- 3 computers
- 1 routeur WIFI
- 2 système de moniteur sans-fil (Shure PSM400 et Shure PSM600) (fréquences utilisées : PSM400 - 722.325MHZ à 745.675MHZ / PSM600 - 655.250MHZ ou 656.500MHZ)
- 1 lutrin
- 14 pads de drum électronique + structures
- 1 caisse claire + pied
- 2 caméras EOS
- carte de son Motu Traveller MK3
- adaptateurs XLR-1/4" balancés
- 2 câbles VGA 25' et 100'
- systèmes d'éclairage interactif Leds dans les instruments
- 3 PAR LED (contrôlés par notre système)
- 1 microphone ATM-350 (caisse claire)
- 1 microphone AKG480 (bol d'eau)
- 1 microphone contact
- 2 caméras Kinect
- 1 bol d'eau + support (1m de diamètre)
- 2 claviers + supports
- 2 split XLR
- 10 XLR cables

HORAIRE TYPE

Initiales : _____

A noter que cet horaire n'est donné qu'à titre indicatif. Des ajustements peuvent avoir lieu et l'horaire peut être réajusté.

La veille du spectacle :

- **30 minutes** - déchargement
- **5 hours** - montage (installation, focus éclairage, tests de son et mapping vidéo)
- **3 hours** - répétition (nous avons besoin de l'équipe locale pour la répétition générale)

Le jour du spectacle :

- arrivée environ 1 heure avant le spectacle
- line check et tests jusqu'à 30 minutes avant le spectacle
- ouverture des portes 30 minutes avant le spectacle

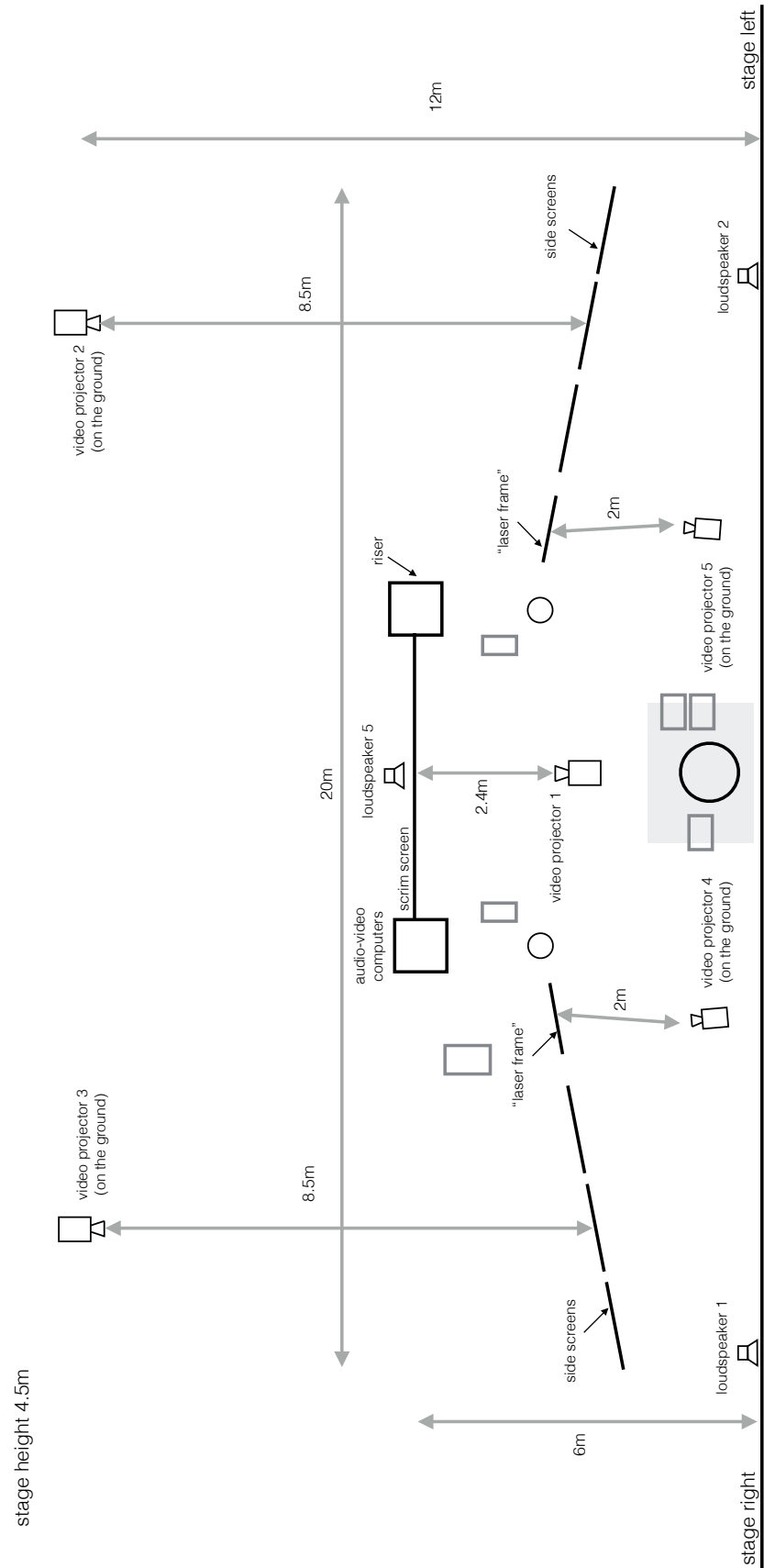
Après le spectacle :

- **2 heures** - démontage
- **30 minutes** - chargement

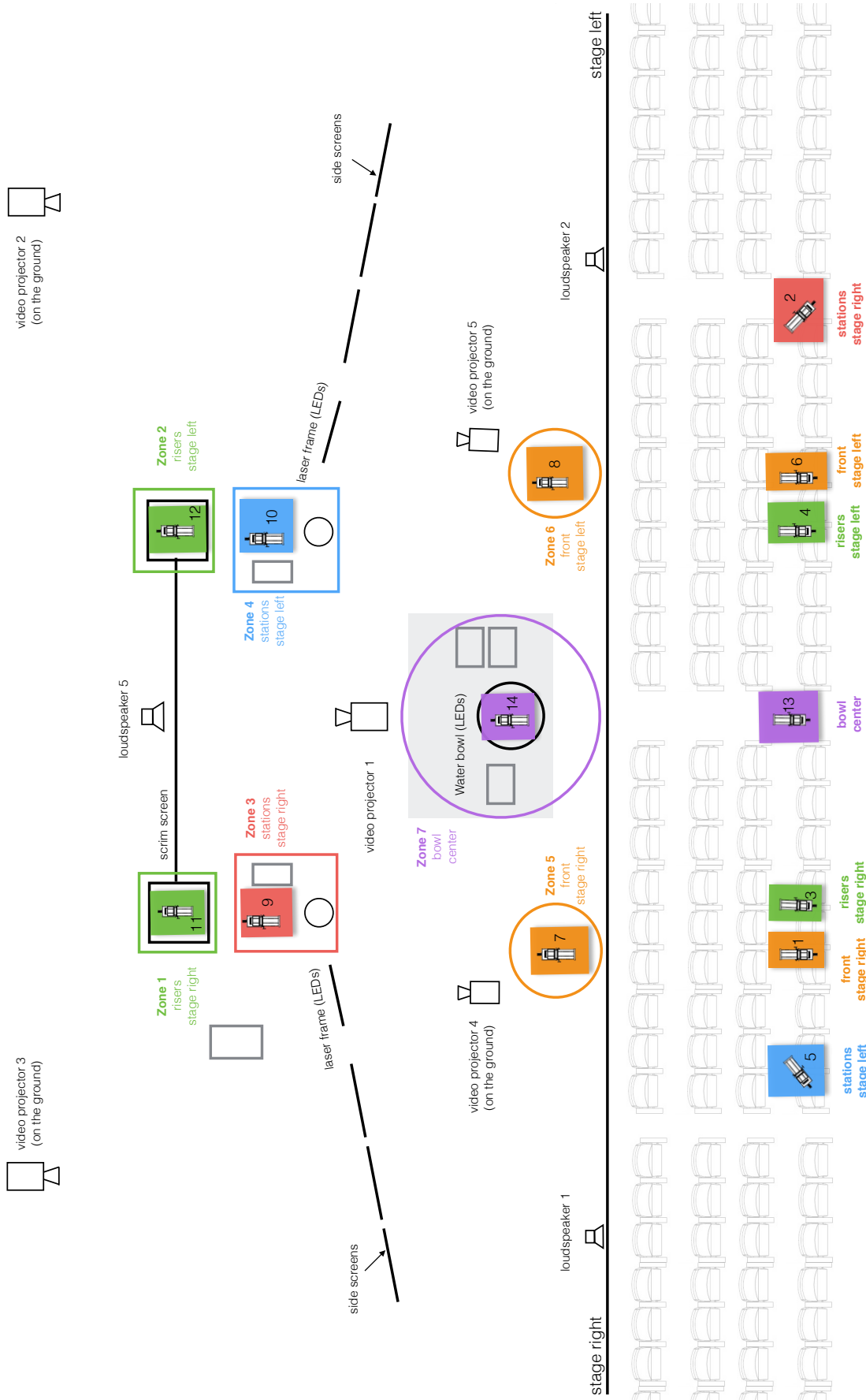
SVP NOUS CONTACTER SI VOUS AVEZ DES QUESTIONS

PLANTATION SCÈNE

Initiales : _____



PLAN D'ÉCLAIRAGE



PHOTOS

Installation générale :



rack projecteur avec tuyau et cheese borough :

